

Redegjørelse etter åpenhetsloven

Større virksomheter plikter innen 30. juni hvert år og ellers ved vesentlige endringer i virksomhetens risikovurderinger å redegjøre for sine aktsomhetsvurderinger etter åpenhetsloven.

Formålet med åpenhetsloven er å fremme virksomheters respekt for grunnleggende menneskerettigheter og anstendige arbeidsforhold i forbindelse med produksjonen av varer og tjenester, og å sikre allmennheten tilgang til informasjon om hvordan virksomheter håndterer negative konsekvenser på grunnleggende menneskerettigheter og anstendige arbeidsforhold.

Denne redegjørelsen er utarbeidet av Löfbergs Lila AS (heretter kalt Selskapet) for perioden 1. januar 2024 til 31. desember 2024. Åpenhetsloven ble vedtatt 1. juli 2022, og dette er selskapets tredje uttalelse.

Om Löfberg-gruppen

Löfberg er en av Nordens største familieeide kaffebedrifter, og vår historie begynte i 1906 – for fire generasjoner siden. Vi har vært lidenskapelig opptatt av god kaffe med en visjon om et bærekraftig samfunn helt fra starten. I dag er vi rundt 300 ansatte i Nord-Europa, som deler lidenskapen for smak, trender og bærekraft, og for å sikre deg god kaffe til i morgen. Kaffe er fortsatt kjernen i vår virksomhet, og vi utvikler stadig nye produkter og ser etter bærekraftige forretningsmuligheter som kan tilføre verdi til vår stadig mer internasjonale gruppe.

Löfbergs kjøper og importerer sin grønne kaffe direkte fra opprinnelseslandene. Deretter brenner, maler, pakker og leverer Löfberg kaffe til kunder og forbrukere, hovedsakelig i Nord-Europa. I kalenderåret 2024 kjøpte vi 34.900 tonn grønn kaffe fra rundt 20 kaffeproduserende land i Sentral- og Sør-Amerika, Øst-Afrika og Asia. Innkjøpsorganisasjonen er sentralisert på konsernnivå, og alle innkjøp gjøres gjennom hovedkontoret i Karlstad, Sverige.

Virksomhetsområde

Konsernets hovedkontor og to sentrale kaffebrennerier ligger i Karlstad i Sverige. Det er også små brennerier i Viborg, Danmark og Riga, Latvia. Det største salgsmarkedet er i Sverige.

Löfbergsgruppen opererer i ti kjernemarkeder i Nord-Europa under merkevarene Löfbergs, Peter Larsen Kaffe og Kobbs. Gruppen har salgskontorer i Norge, Storbritannia, Danmark, Sverige, Finland, Estland, Latvia og Litauen. Löfbergsgruppen er også stolte brennere og partnere til flere kjente aktører, hvor vi utvikler kaffe under deres egne merkevarer.

Löfbergs Lila AS er et norsk datterselskap av AB Anders Löfbergs med hovedkontor i Nordre Follo. Selskapet har 7 ansatte. Hovedvirksomheten er salg av Löfberg sin kaffe. Leverandør av kaffen er øvrige konsernselskaper og deres leverandører/underleverandører.

Retningslinjer og rutiner

Løfbergs Lila AS har vedtatt retningslinjene som foreligger på konsernnivå. Retningslinjene bidrar til å sikre at Selskapet håndterer faktiske og potensielle negative konsekvenser for grunnleggende menneskerettigheter og anstendige arbeidsforhold. Det er inntatt linker til de ulike retningslinjene slik at de kan leses i sin helhet dersom det er ønskelig:

- Arbeidsmiljø: Et godt arbeidsmiljø med et åpent og tolerant miljø fremmer kreativitet, bedrer helse og skaper forutsetninger for å bidra til best mulig arbeidsresultat. Dette er et fokusområde for selskapet. I løpet av året har konsernet fortsatt fokus på kjerneverdier, og konkretisert hva konsernets verdier betyr i hverdagen og handlinger. For å følge opp de ansattes trivsel og forebygge stressrelaterte sykdommer, har selskapet gjennomført ukentlige undersøkelser siden januar 2021 pulsmålinger. Pulsmålingene gir et bilde av de ansattes nåsituasjon innen kategoriene lederskap, arbeidsglede, arbeidssituasjon, personlig utvikling, engasjement, ambassadørskap, mangfold, likeverd og inkludering, selvledelse og våre verdier. Ansatte har mulighet til å gi anonyme kommentarer. Virksomheten har en nullvisjon av arbeidsulykker og gjennomfører risikovurderinger av arbeidet til alle avdelinger, samt jobber med opplæring og rutiner for et trygt arbeidsmiljø. Eksternt personell som renholdspersonell og andre entreprenører får orientering og opplæring før de oppholder seg i Løfbergs lokaler.

- Etiske retningslinjer: Løfbergs etiske retningslinjer er basert på våre verdier og kultur og består av et sett med retningslinjer for hvordan vi bør opptre på en etisk, sosialt ansvarlig og miljøvennlig måte. Kulturen og verdiene definerer hvem vi er, hva vi står for og hvordan vi oppfører oss. De ti prinsippene i FNs Global Compact har ledet oss i riktig retning. Disse retningslinjene gjelder for alle medarbeidere i gruppen, inkludert vikarer og de som jobber via en kontrakt med en tredjepart. Ledelsen lokalt har ansvaret for å sørge for at retningslinjene følges og at alle medarbeidere er informert på det respektive lands språk. Vi er klar over at vi handler gjennom andre, og vi er alle ansvarlige for å sikre at vårt samarbeid med forretningspartnere, kunder, leverandører og sponorspartnere, er i tråd med disse retningslinjene.

- Varslingstjeneste: Lantero-varslingstjenesten er en kanal for rapportering av uønskede hendelser mv. relatert til Løfbergs virksomhet. Systemet sikrer at varsler behandles profesjonelt og konsekvent på en rettidig måte, og for å sikre at det er umulig å finne ut hvem som står bak et varsel, er rapporteringstjenesten helt uavhengig av organisasjonen.

- Modern Slavery Act Transparency Statement: Vi tar et tydelig standpunkt mot menneskehandel og slaveri.

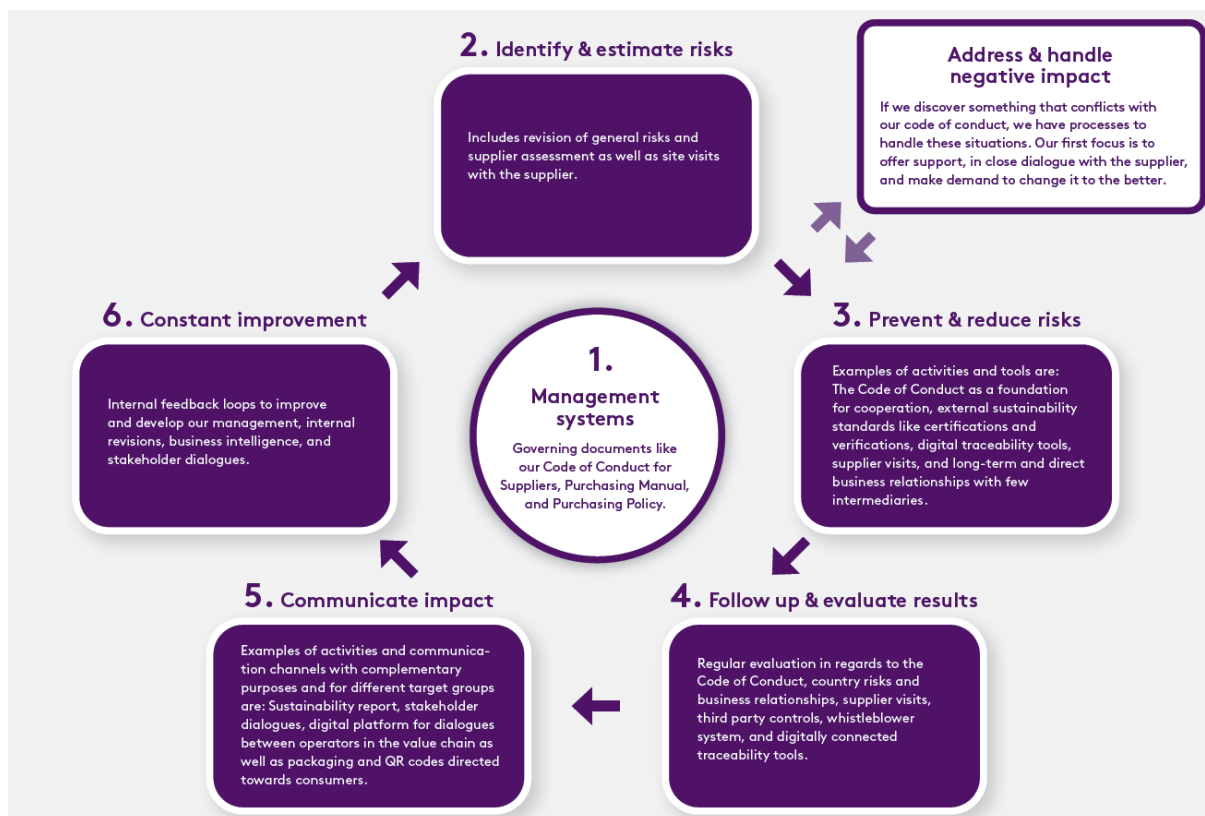
- ISO 14001 (miljøsertifisering), ISO 9001 (kvalitetssystemer), ISO 2200 (mattrygghet), FSSC 2200 (mattrygghet)

I tillegg har Selskapet vedtatt egne, interne retningslinjer knyttet til overholdelse av åpenhetsloven.

Nedenfor følger en oversikt over vår prosess som inkorporerer våre retningslinjer og rutiner for å overholde grunnleggende menneskerettigheter og anstendige arbeidsforhold knyttet til våre leverandører.

Våre aktsomhetsvurderinger i leverandørkjeden

Alle kaffeproduserende land anses som høyrisikoland når det gjelder menneskerettigheter. Vi forstår at leverandørkjeden for kaffe har mange risikoer når det gjelder for eksempel barnearbeid eller slaveri og andre brudd på menneskerettighetene og anstendige arbeidsforhold. Nedenfor presenterer vi kort vår prosess for gjennomføring av due diligence i leverandørkjeden for kaffe og andre varer.



1. Ansvarlige innkjøpskriterier er integrert i våre retningslinjer og styringssystem

Våre etiske retningslinjer for leverandører og prosedyrene i vårt styringssystem, sammen med risikovurderinger og besøk på plantaser, danner grunnlaget for vårt arbeid. Våre etiske retningslinjer for leverandører er basert på FNs Global Compacts ti prinsipper, ILOs kjernekonvensjoner og våre egne retningslinjer for forretningsetikk og miljø. I løpet av året har de etiske retningslinjene for leverandører blitt revidert for å tydeliggjøre konsernets due diligence-prosess. Det er også gjort noen avklaringer om blant annet hvordan kommunikasjon med underleverandører skal foregå, styrket beskyttelse av marginaliserte grupper og forbud mot avskoging etter 31. des 2020.

Innkjøpshåndboken, innkjøpspolicyen og våre etiske retningslinjer for leverandører inngår i våre styringssystemer og regulerer vår fremgangsmåte ved innkjøp. Innkjøp har en sentralisert rolle i selskapet, og selv indirekte innkjøp som tjenester og logistikk administreres av innkjøpsavdelingen ved vårt hovedkontor i Karlstad. Det hjelper oss å garantere at alle kriterier er oppfylt, og at evalueringene gjennomføres likt i organisasjonen.

I løpet av året har vi fortsatt hatt stort fokus på å utvikle vårt due diligence-system i tråd med EUs Avskogingsforordning (EUDR). EUDR stiller svært spesifikke krav til hvordan risikovurderinger vedrørende avskoging og brudd på nasjonalt relevant lovverk skal gjennomføres, samt hvordan risikoreduserende tiltak skal iverksettes. Loven ble utsatt med 12 måneder og trer nå i kraft 30. desember 2025.

2. Vi identifiserer og vurderer negativ påvirkning

Før vi starter opp et nytt samarbeid med en leverandør, har vi en grundig vurderingsprosess som dekker mange aspekter av bærekraft (inkludert miljø og menneskerettigheter), sikkerhet og kvalitet, og risiko knyttet til opprinnelse og type produkt. Data fra Business Social Compliance Initiative (BSCI) og Human Development Index (HDI) brukes i risikovurderingen. I løpet av året er det gjennomført en evaluering av eksterne risikovurderingssystemer, noe som har resultert i anskaffelsen av verktøyet Stratsys ESG Due Diligence. Verktøyet muliggjør en enda mer systematisk screening av risikoer i leverandørkjeden og gir tilgang til en rekke risikokart og -indekser skreddersydd for ulike bransjer. I løpet av 2025 vil samtlige leverandører bli risikovurdert med det nye verktøyet.

I forbindelse med evalueringsprosessen besøker vi også leverandøren lokalt. Etter en godkjent evaluering signerer leverandøren og binder seg til å følge våre etiske retningslinjer.

De mest fremtredende risikoene knyttet til brudd på menneskerettighetene som er identifisert i vår leverandørkjede er alle knyttet til våre leverandører av kaffe: Arbeidsforhold for arbeidsinnvandrere, barnarbeid, helsefarer knyttet til plantevernmidler og kunstgjødsel, samt hvordan klimaendringene påvirker kaffebønderes levebrød og finansiell stabilitet. Kaffeprodusentene er også svært sårbare for volatile markedspriser og usikre inntekter.

3. Vi forebygger og reduserer risikoer

Vi kjøper kaffe rett fra produsentlandene med så få mellomledd som mulig og er alltid fokusert på å skape langsiktige relasjoner som er basert på gjensidig tillit og åpenhet. Vår lange erfaring med å kjøpe kaffe, sammen med våre langsiktige partnere i leverandørkjeden, har gitt oss mye innsikt. Våre etiske retningslinjer for leverandører er en gjensidig kontrakt der avtalen kan termineres ved brudd på retningslinjene.

Å besøke bøndene er en av våre viktigste metoder for å følge opp. Besøkene gir gode muligheter for samarbeid ved at vi er til stede og selv kan se hvordan for eksempel klimaendringer, infrastruktur og den politiske situasjonen påvirker en region. Under pandemien kunne vi ikke besøke våre partnere fysisk, men takket være våre langvarige relasjoner med mange bønder, kooperativer og eksportører, har vi klart å utvikle nye arbeidsmetoder gjennom digitale kanaler som muliggjorde tett dialog. Vi har lyktes med å videreføre denne nye måten å arbeide på, med tettere dialog med produsentene, også etter pandemien – takket være digitale verktøy.

Å kjøpe sertifisert kaffe reduserer også risikoen, ettersom en tredjepart kontrollerer plantasjene (vi bruker Rainforest Alliance, Fairtrade, Organic). Sertifiseringsprogrammene er dessuten investeringsbaserte og fokuserer på kontinuerlig forbedring, noe som hjelper bøndene på lang sikt. I løpet av kalenderåret 2024 var 71 % av all grønn kaffe vi kjøpte en form for tredjepartssertifisering. I løpet av året har vi fortsatt å videreutvikle våre innkjøpsprosedyrer ytterligere for å inkludere flere verktøy for risikoreduksjon og positiv påvirkning. Vi har derfor også kjøpt råkaffe gjennom ulike aktørers bærekraftsprotokoller, som er i tråd med Global Coffee Platforms «Coffee Sustainability Reference Code», en bransjedekkende referanse for bærekraftens grunnlag i økonomiske, sosiale og miljømessige dimensjoner for grønn kaffeproduksjon og primærforedling over hele verden. I juni 2023 ble vi de første i verden til å kjøpe kaffe fra det brasilianske kooperativet Cooxupés bærekraftsprotokoll Gerações. Ved vårt oppfølgingsbesøk til Cooxupé i mai 2024 ble vår forståelse bekreftet om hvor viktig det er at brennerier støtter bærekraftinitiativ i opprinnelseslandet – dette driver utviklingen i deres arbeid med å implementere protokollen hos flere produsenter.

Vårt arbeid med å revidere våre innkjøpsprosedyrer med mål om å øke gjennomsiktigheten i vår leverandørkjede ytterligere, vil fortsette også i kommende år. Vi vil gjøre risikovurderinger og oppfølging mer systematisk, samtidig som vi verifiserer at vårt arbeid er i tråd med både lovverk og globale retningslinjer. Vi vurderer også våre interne verktøy for risikoreducerende tiltak og ser på alternative metoder som kan gi en tilsvarende pålitelig, dokumentert og verifiserbar effekt som sertifiseringsorganene.

Vi er også involvert i ulike utviklingsprosjekter i kaffeoppdrettsland for å forbedre bøndenes forhold, sammen med for eksempel International Coffee Partners, coffee&climate, Löfberg Family Foundation, samt med andre organisasjoner, kunder og sertifiseringsorganer. Löfbergs er også det første kaffebrenneriet i verden som er en del av Era of We – en digital nettplattform som øker transparenss og sporbarheten for alle aktører i kaffe verdikjeden.

4. Vi følger med på implementering og resultater

Alle leverandører blir med jevne mellomrom evaluert ut fra de signerte etiske retningslinjene. Alle vurderinger blir dokumentert i vårt styringssystem. Evalueringsfrekvens for eksisterende leverandører er normalt en gang i året for matrelaterte og andre strategiske leverandører. Utover de årlige evalueringene gjennomføres det regelmessig nettbaserte vurderinger, i det minste før det gjøres ny type innkjøp fra leverandøren.

5. Vi kommuniserer vår innvirkning

De siste tretten årene har vi rapportert offentlig om vårt bærekraftsarbeid i vår årlige bærekraftsrapport med henvisning til GRI-standarden. I løpet av 2023 og 2024 gjennomførte vi en ny, dobbel vesentlighetsanalyse og begynte å tilpasse vår bærekraftsrapportering til den kommende EU-lovgivningen om Corporate Sustainability Reporting (CSRD). Den første rapporteringen for Løfbergs-konsernet i samsvar med CSRD var planlagt til regnskapsåret 2025, men etter endringer i EU-lovgivningen i mai 2025, er tidslinjen utsatt til 2027.

6. Vi forbedrer systemet vårt kontinuerlig

Vår virksomhet er sertifisert med ISO 9001 og ISO 14001, hvor hele styringssystemet er gjenstand for flere interne og eksterne revisjoner og krever stort fokus på kontinuerlig forbedring. Løfbergs er også ISO/FSSC 22000-sertifisert og en autorisert økonomisk operatør (AEO) i EU. I tillegg til dette er FSC-merking et krav til papiremballasje.

Vi har også en ekstern, anonym varslingsjeneste for rapportering av uredelighet relatert til Løfbergsgruppens virksomhet på nettsiden vår. Alle tilbakemeldinger og erfaringer fra risikovurderinger, leverandørbesøk osv., i tillegg til overvåking av relevant lovgivning, globale retningslinjer og oppdaterte risikokart, driver den kontinuerlige utviklingen av våre aktsomhetsvurderinger videre.

7. Vi adresserer ugunstig påvirkning når det er nødvendig

Hvis vi oppdager brudd på våre etiske retningslinjer, har vi prosesser for å håndtere disse situasjonene. I første omgang stiller vi krav og gir støtte for å forbedre situasjonen og for å avhjelpe potensielle negative effekter på mennesker og miljø. I løpet av forrige år ble det utviklet en ny prosedyre for håndtering av hendelser i leverandørkjeden, for ytterligere å tydeliggjøre ansvars- og håndteringsfordeling ved mistanke om brudd på de etiske retningslinjene. Denne rutinen har vi i løpet av året videreutviklet og arbeidet med å implementere i vårt arbeid.

Aktsomhetsvurderinger knyttet til ansatte i selskapet samt forretningspartnere

Det pågår et arbeid med å vurdere grunnleggende menneskerettigheter og anstendige arbeidsforhold for ansatte i Løfbergs Lila AS samt for selskapets forretningspartnere.

Videre arbeid

Selskapet vil også i det kommende året fortsette arbeidet med analyse av virksomheten for å kartlegge hvor sannsynligheten for brudd på menneskerettigheter og anstendige arbeidsforhold er størst, samt hvor alvorlige konsekvensene av et eventuelt brudd vil være. Dette er et kontinuerlig arbeid som forbedres årlig. Det umiddelbare fokuset er fortsatt på å bygge strukturen og prosessene som kreves for å etterleve avskogingsforordningen (EUDR). Dersom det avdekkes faktiske negative konsekvenser og/eller vesentlig risiko for negative konsekvenser, vil redegjørelsen bli oppdatert. Det samme gjelder dersom det skjer vesentlige endringer i selskapets risikovurderinger.

Redegjørelsen signeres av styret og daglig leder i Løfbergs Lila AS:

Anders Fredriksson (styreleder)

Fredrik Hallgren (styremedlem)

Ulf Stensland (daglig leder)

Verification

Transaction 09222115557549766756

Document

2025-06 Löfbergs statement Åpenhetsloven_för signering
Main document
5 pages
Initiated on 2025-06-18 09:07:23 CEST (+0200) by Fredrik Hallgren (FH)
Finalised on 2025-06-19 09:14:09 CEST (+0200)

Signatories

Fredrik Hallgren (FH)
AB Anders Löfberg
fredrik.hallgren@lofbergs.se
Signed 2025-06-18 09:07:24 CEST (+0200)

Anders Fredriksson (AF)
Löfbergs Lila AS
anders.fredriksson@lofbergs.se
+46706101177
Signed 2025-06-18 09:18:04 CEST (+0200)

Ulf Stensland (US)
Löfbergs Lila AS
ulf.stensland@lofbergs.no
+4748031300
Signed 2025-06-19 09:14:09 CEST (+0200)

This verification was issued by Scrive. For more information/evidence about this document see the concealed attachments. Use a PDF-reader such as Adobe Reader that can show concealed attachments to view the attachments. Please observe that if the document is printed, the integrity of such printed copy cannot be verified as per the below and that a basic print-out lacks the contents of the concealed attachments. The digital signature (electronic seal) ensures that the integrity of this document, including the concealed attachments, can be proven mathematically and independently of Scrive. For your convenience Scrive also provides a service that enables you to automatically verify the document's integrity at: <https://scrive.com/verify>

